

Ryc. 9. Dzików, 1850–1975. Plan ogrodów. Przemiany układu przestrzennego wraz z częściową inwentaryzacją z połowy XX wieku. 1. Zamek Dzikowski Tarnowskich, 2. "Dom włoski" wraz z oficyną gospodarczą, 3. ujeżdźalnia i stajnie (zamienione na halę sportową), 4. budynek gospodarczy, 5. dom ogrodnika (rozebrany po 1980 roku), 6. szklarnia i oranżeria – częściowo rozebrane po 1980 roku, 7. elektrownia murowana (budynek gospodarczo-mieszkalny), 8. pozostałości fortyfikacji murowanych wraz z fosami ziemnymi i mostkami kamiennie-ceglanymi nad fosami, 9. zarząd dóbr dzikowskich, 10. lapidarium i źródło związane z kultem

600 cm obwodu w piersnicy. Wyginęły one, podobnie jak wiele innych, podczas dużego huraganu w 1956 roku. Najokazalsze drzewa na dolnym tarasie i na skarpie to: dąb bezszypułkowy (470, 380 i 360 cm), jesion wyniosły (370 i 580 cm), klon jesionolistny (340 cm), buk pospolity (310 cm), grab pospolity (150–175 cm), klon polny (250 cm).

Na górnym tarasie rośnie jeszcze wiele drzew, np.: sosna wejmutka (160, 270, i 130 cm), młorząd dwuklapowy (350 cm), leszczyzna turecka (110 cm), modrzew europejski (280 cm), cisy pospolite. Na przedbramiu rosły do 1956 roku orzechy czarne i kaukaskie oraz duże surmie. W pobliżu domu włoskiego zachowały się bindaże grabowe i pozostałości szpalerów lipowych, z których obecnie utworzyły się aleje. W fosach zamkowych, tj. na obmurowaniach bastionowych, utrzymane były ongiś różanki i kolekcje pnączy. Zamek dzikowski pokryty jest jeszcze dzisiaj do wysokości drugiego piętra winobluszczem pięciolistkowym.

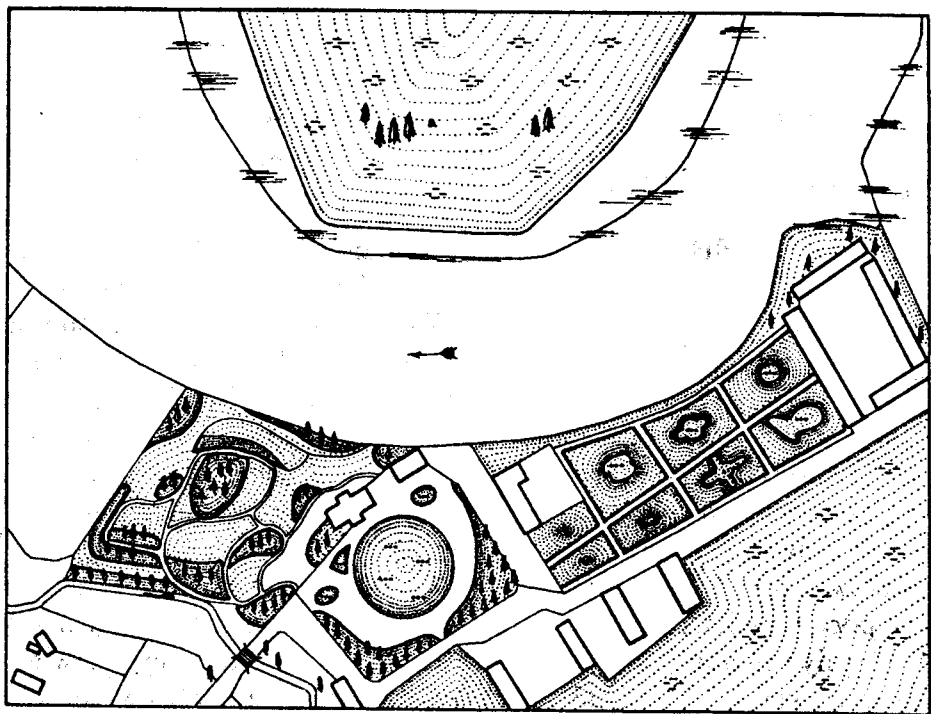
Ogrody wraz z warzywnikami otoczone są murem, a na przybramiu kratą żelazną na podmurówce.

W Dzikowie zachowana jest sieć drogowa zgodnie z planem z połowy XIX wieku (ryc. 8, 9). Oranżerie o konstrukcji jednospadowej, szklarnie i figarnie z kolekcją roślin szklarniowych i dużymi drzewami figowymi zostały zniszczone lub rozebrane w latach osiemdziesiątych XX wieku. Po pożarze zamku w 1929 roku, w obrębie wewnętrznego pierścienia fortyfikacji, tj. w najbliższym otoczeniu zamku, nastąpiły wyraźne zmiany, np. niwelacja dawniejszych umocnień ziemnych o charakterze obronnym, jak też częściowe obudowanie tarasów murem od strony podzamcza. Z budowli zachowany jest obok zamku, gruntownie przebudowanego po pożarze w 1928 roku, tzw. "Dom włoski", zespół byłej ujeżdżalni, oficyny gospodarcze, kordegarda i fortyfikacje ziemne, fosy częściowo umocnione murem z cegły, mosty na fosach, budynki gospodarcze byłej elektrowni. Przemiany założeń ogrodowych przedstawiono na ryc. 9.

Dzików jeszcze w pierwszej połowie XX wieku położony był na przedmieściach Tarnobrzega. Po rozbudowie miasta w drugiej połowie XX wieku znalazł się w centrum zabudowy miejskiej. Podano tutaj starą tradycyjną nazwę ogrodów dzikowskich. Dzików był od początku XVI wieku, siedzibą "gniazda Tarnowskich". *Słownik Geograficzny* podaje, iż niekiedy powiat tarnobrzecki zwany był dzikowskim.

W ogrodach dzikowskich pracował po drugiej wojnie światowej wybitny ogrodnik, Franciszek Truskolarski, który w okresie międzywojennym (po długoletniej praktyce w Wiedniu) prowadził ogrody w Gumniskach i Siarach. Franciszek Truskolarski razem z Zygmuntem Wojnarowskim i Marią Pietruską – nauczycielami Liceum Rolniczego w Dzikowie, sprawowali długoletnią opiekę nad ogrodami.

**10. GORZYCE TARNOBRZESKIE.** Stara Plebania. Pierwotnie wielotarasowe ogrody rozplanowane były w otoczeniu klasycystycznego dworu – plebanii, dworu letniego kanoników, a potem biskupów sandomierskich. Na planie katastralnym z 1852 roku (ryc. 10) oznaczony jest współcześnie zachowany murowany dwór–plebania (pochodzący zapewne z przełomu XVI/XVII w.). Nadto trzy folwarki współcześnie nie zachowane (budynki drewniane oraz murowany spichlerz). Plan założenia wyraźnie różnicowany na geometryczne ogrody użytkowe oraz nieregularne ogrody spacerowe usytuowane na południowy–zachód od dworu. Z układu tego współcześnie zachowany jest dwór, gruntownie odbudowany w latach osiemdziesiątych XX wieku przez państwa



Ryc. 10. Gorzyce, 1852. Plan ogrodów (przerys mapy katastralnej)

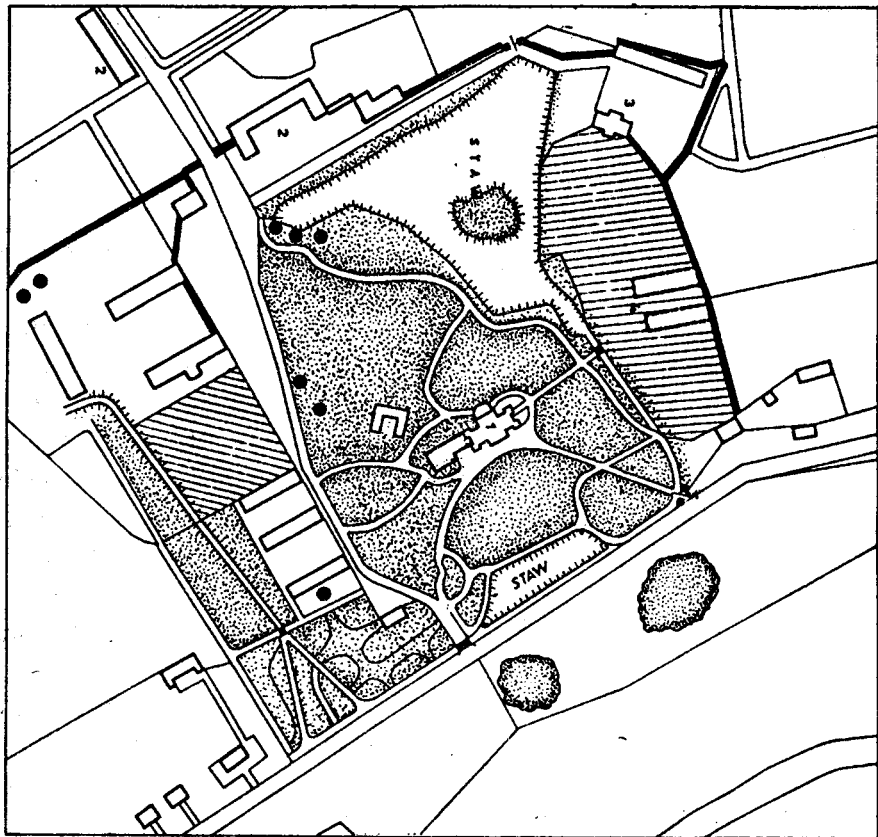
I. i B. Maik. W jego najbliższym otoczeniu założone są nowe ogrody użytkowe (sady wiśniowe, morelowe i inne). Z drzew obcych posadzono tu iglicznię trójcierniową.

Górną część ogrodu zajmują budynki gospodarczo-inwentarskie wybudowane od nowa, częściowo na starych fundamentach (po 1950 roku). Nowy ośrodek gospodarczy z uwagi na niewłaściwą lokalizację i dużą kubaturę budynków inwentarskich, zniszczył całkowicie dawne osie widokowe oraz historyczny układ sieci dróg dojazdowych i wewnętrznych wraz z podjazdem pod dwór. Praktycznie dwór, z uwagi na ukształtowanie terenu oraz sztuczne rozdzielenie działek, według nowego podziału geodezyjnego nie posiada właściwych dróg dojazdowych.

Stara Plebania, a zwłaszcza wzgórze Pączek, górujące dziś nad doliną rzek Łęgu i Wisły z widokiem na Góry Pieprzowe za Wisłą, stanowią interesujący krajobraz kulturowo-przyrodniczy. Dzięki pracy państwa Maik, dwór gorzycki przywrócono do pierwotnej-histerycznej wartości. Wzniesione nad okolicą wzgórze Pączek zbudowane z podobnych formacji geologicznych jak Góry Pieprzowe (czyli pasmo Gór Świętokrzyskich) jest miejscem interesujących wycieczek.

Współcześnie układ przestrzenny całkowicie zatarty, zachowane są tylko pozostałości grobli i wałów ziemnych, stawów. Starodrzew to tylko niewielkie i naturalne skupienie robinii akacjowej oraz pojedynczy stary orzech włoski "Jacek".

11. **GRĘBÓW.** Dobrze zachowany jest układ przestrzenny ogrodów krajobrazowych, rozplanowanych w XVIII i XIX wieku, na reliktach znacznie starszego układu. W otoczeniu centralnie usytuowanego zamku założono ogrody krajobrazowe w stylu angielskim, z dużymi płaszczynami łąk, trawników i parterów wodnych z kanałami. Sieć dróg nieregularna, zbieżna przy zamku. Brama główna murowana - bez kordegardy - usytuowana jest od strony wsi. Druga brama znajduje się za stawem dolnym od strony majdanu gospodarczego. Nadto są dwie bramy boczne przy warzywnikach. Układ przestrzenny rozplanowania i kompozycji roślinnych nie uległ zasadniczym zmianom od początku XIX wieku (ryc. 11). W składzie gatunkowym roślin nastąpiły zmiany z powodu zniszczenia drzew w drugiej połowie XX wieku, zwłaszcza po 1945 i 1975 roku. Park jest częściowo otoczony murem z cegły na podmurówce z kamienia.



Ryc. 11. Grębów, 1853. Plan ogrodów (przerys mapy katastralnej) zawiera oznaczenia zamku, trzech folwarków z majdanami gospodarczymi, głównych dróg dojazdowych i wewnętrznych, parteru wodnego. Układ przestrzenny zachowany wspólnie

W składzie florystycznym dominującymi gatunkami są drzewa liściaste, krajowe: lipa drobnolistna i szerokolistna, klon zwyczajny i polny, jesion wyniosły, a przede wszystkim dąb szypułkowy (ponad 80 drzew, w tym 240, 250, 260 cm). Rośnie także buk pospolity (240 i 260 cm), stary dąb szypułkowy odmiany piramidalnej, klon zwyczajny (240 cm) oraz dąb szypułkowy o żółtych liściach. Z gatunków obcych rośnie platan klonolistny, kasztanowiec zwyczajny, dąb czerwony, sosna wejmutka i czarna (7 drzew 240 do 270 cm), magnolia drzewiasta i pośrednia, surmia zwyczajna, przede wszystkim uwagę zwracają duże klony czerwone (210, 260 cm), a nad stawem małym zarośla z klonu tatarskiego. Stare kasztanowce czerwone przed zamkiem wyginęły.

Najmłodsza część nasadzeń pochodzi z przełomu XIX i XX wieku. Niezależnie od równinnego terenu, na którym położone są ogrody, uzyskano interesujące zróżnicowanie kompozycji roślinnych w obrębie dużych płaszczyzn parteru wodnego. Jest to wynikiem zróżnicowania siedliska – od wydmy piaszczystej do żyznego grądu – zwłaszcza przy promenadzie, wzdłuż brzegu stawu, przy zamku i kanale.

Niezależnie od nasadzeń w ramach rozplanowania kompozycji roślinnych w skład ogrodu wchodzi również resztki dawnej Puszczy Sandomierskiej z pomnikowymi dębami szypułkowym. W najbliższym otoczeniu ogrodu, wśród pól uprawnych, zachowane są niewielkie gaje o przewadze gatunków leśnych lub z całkowicie nowymi nasadzeniami lipowymi. Kształtowane one były jako śródpolne remizy drzewiaste.

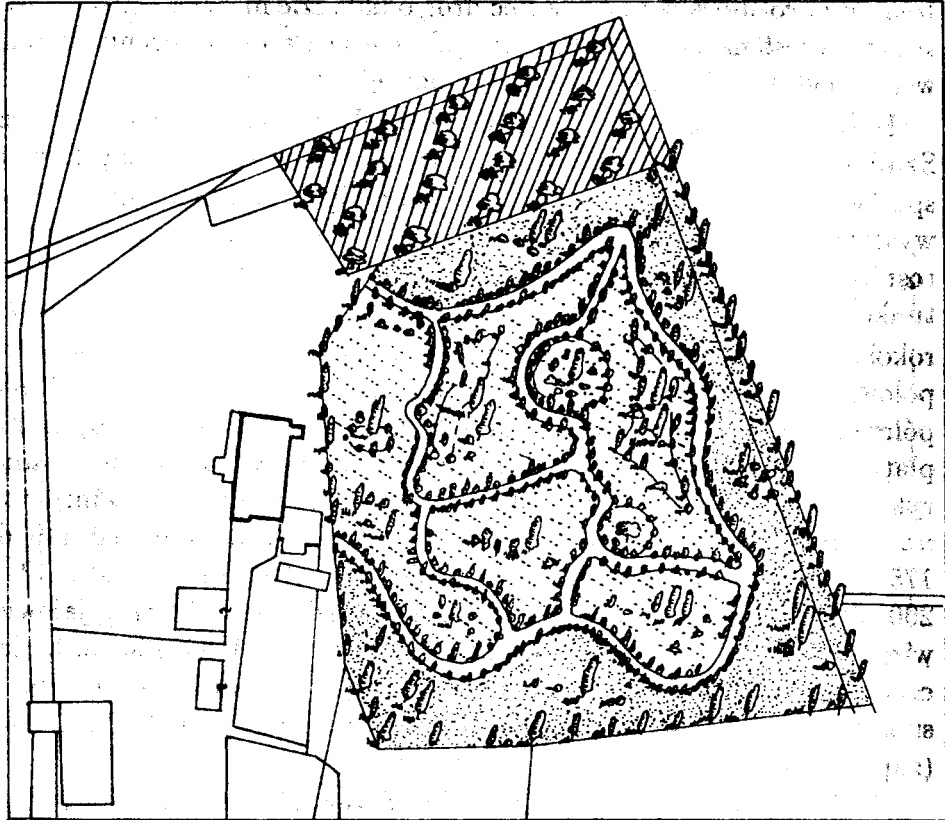
W ogrodach warzywnych, na miejscu starych oranżerii, wybudowano zespół nowych szklarni produkcyjnych. Kwatery warzywników zachowane są częściowo zgodnie z planem z połowy XIX wieku.

Największe zmiany nastąpiły w centralnej części ogrodu, tj. na osi zamek-folwark. Wybudowano tu nowe drogi asfaltowe i wyznaczono wiele skrótów, na miejscu dawnych nieregularnych dróg.

Obok zamku w obrębie ogrodu zachowane są liczne elementy tzw. małej architektury ogrodowej pochodzące z XIX wieku: mostki, wazy, niszki kwiatowe, główna brama murowana, brama do ośrodka gospodarczego. W ośrodku gospodarczym budynki murowane gorzelini i spichlerza są zachowane, inne zaś gruntownie przebudowano na domy mieszkalne i Ośrodka Wychowawczego. Do 1945 roku Grębów stanowił własność rodziny Dolańskich, następnie należał do skarbu państwa (PGR), obecnie mieści się tutaj Specjalny Ośrodek Szkoleniowo-Wychowawczy. Na przedbramiu, w latach siedemdziesiątych XX wieku, zwłaszcza wzdłuż głównej drogi dojazdowej, powstała gęsta sieć osadnicza, a piękna aleja brzoza uległa zniszczeniu.

Drzewa pomniki: buk czerwony (300 cm), dąb szypułkowy (450, 460, 480 cm), jesion pensylwański (320 cm), jesion wyniosły (310, 320, 360 cm), klon srebrzysty (300 cm), platan klonolistny (320 cm), tulipanowiec amerykański (300 cm).

12. HUTA KOMOROWSKA. W otoczeniu opuszczonego i niszczonego dworu zachowały się jeszcze ślady najstarszych drzewostanów. W XIX wieku ogrody zostały gruntownie rozbudowane w stylu krajobrazowym. Składają się one z dwóch odrębnych założeń:



Ryc. 12. Huta Komorowska, 1849. Plan ogrodów (przerys mapy katastralnej); zawiera oznaczenie palacu, dróg parkowych wewnętrznych w układzie nieregularnym, głównych dróg dojazdowych, ogrodów użytkowych

dużego leśnego parku o charakterze naturalnym i ogrodu komponowanego. W tym ostatnim, usytuowanym na piaszczystym wzniesieniu i najbardziej zniszczonym, rosną wszystkie wymienione gatunki drzew obcego pochodzenia. W dolnej, leśnej części ogrodu, dominują wysokie i zwarte drzewostany lipowo-dębowe. W dużych skupieniach rośnie 30–70 lip szerokolistnych lub dębów szypułkowych. Ogółem szacuje się, iż jest w ogrodzie około 190 lip i 80 dębów szypułkowych. Najokazalsze lipy osiągają 450 cm obwodu przy ziemi, a dęby 410, 280, 330, 415, 450, 250, 260, 240 cm. Dwa dęby szypułkowe rosnące na kopcu ziemnym w dolnej części ogrodu osiągają 360 i 260 cm obwodu w pierśnicy, a jesion wyniosły 320 cm, grab pospolity 170 cm.

Główne osie widokowe, zarówno wewnętrznego układu komunikacyjnego, jak i w granicach parku leśnego, zamknięte są naturalną granicą

lasu. Pierwotnie wewnętrzna sieć dróg o układzie nieregularnym przedstawiona jest na ryc. 12. Granice jak również areal założenia ogrodowego uległ w XIX wieku znacznym powiększeniom.

Dobór gatunków do lokalnych warunków siedliskowych Puszczy Sandomierskiej jest wyraźnie zachowany. W partiach leśnych zagospodarowanych parkowo w miejsca starych nasadzeń sosny Banksa, występuje głównie sosna pospolita. W pojedynczych nasadzeniach rośnie modrzew europejski, świerk kłujący, żywotnik zwyczajny. Z gatunków liściastych dąb szypułkowy i czerwony, lipa drobnolistna i szerokolistna, kasztanowiec zwyczajny, jesion wyniosły. W pierwszej połowie XX wieku liczba drzew była znaczna, zwłaszcza pochodzenia północnoamerykańskiego. W latach osiemdziesiątych wycięty został platan klonolistny (230 cm), magnolia japońska, tulipanowiec amerykański. Rośnie cypryśnik błotny (obwód 185 cm przy ziemi), sosna wydmowa (80 cm), sosna czarna (225 cm + 6 drzew od 140 do 175 cm), sosna smołowa (24 drzewa 60–120 cm), sosna wejmutka (225, 200, 250 cm + 7 innych drzew), choina kanadyjska (160 cm), jałowiec wirginijski (150 cm), sosna Banksa (19 drzew od 60–120 cm), dąb czerwony (190 cm). Znaleziono tu wiele pni po wyciętych drzewach szpilkowych, np. sosny wejmutki. Rośnie tu także ponad 30 młodych (zapewne samosiewów) sosny wejmutki.

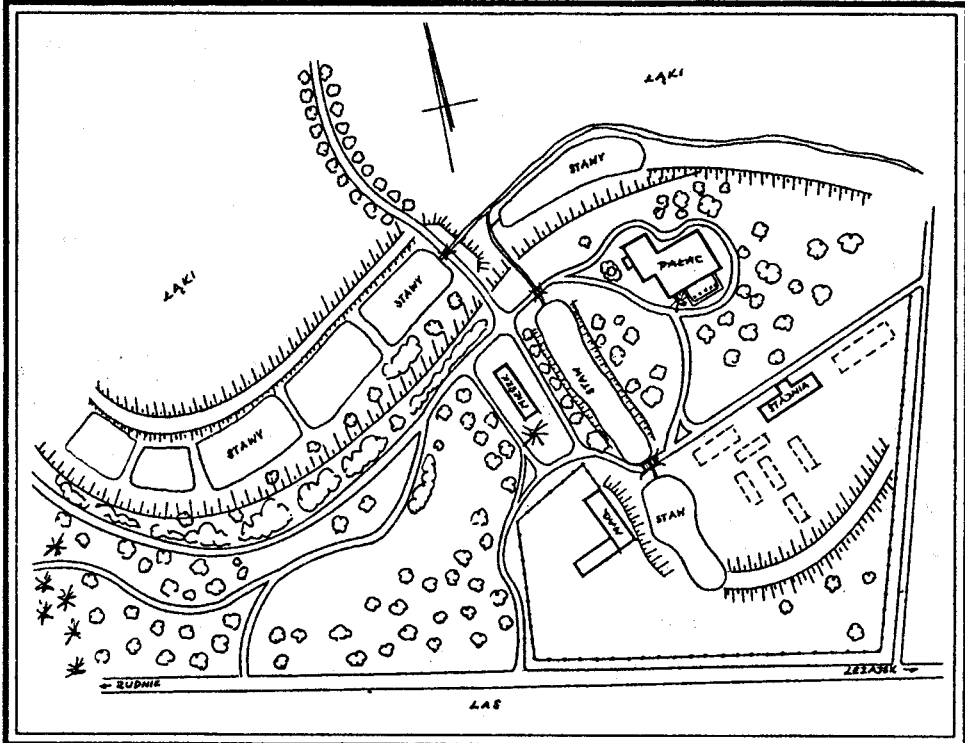
W drugim ćwierćwieczu XX wieku, drzewostan i układ przestrzenny znacznie zniszczono przez wybudowanie remizy, placu i innych obiektów straży pożarnej, garaży, tartaku itp. Zachowane są pozostałości dawniejszych upraw winorośli. W parku znajduje się pomnik poświęcony Polakom zamordowanych przez Niemców w czasie II wojny światowej.

13. **KOPKI.** Ogrody krajobrazowe pochodzą z przełomu XVIII i XIX wieku. Rozplanowane zostały zapewne na wcześniejszych reliktach, zaś przebudowane pod koniec XIX wieku.

Ogrody założono na dwóch poziomach, tj. na terasie zalewowej Sanu oraz na wierzcholinie skarpy, odciętej od Garbu Leżajskiego starorzeczami i kanałami wodnymi. Dominującym elementem układu przestrzennego są duże rozlewiska i kanały wodne usytuowane od strony głównego wjazdu i grobli paradnej wiodącej do pałacu (ryc. 13).

Główne osie widokowe z wierzcholiny i od pałacu, jak też od promenady na skarpie, skierowane są na pradolinę Sanu i dawną terasę zalewową.





Ryc. 13. Kopki, 1975. Plan ogrodów (szkic terenowy) zawiera oznaczenie układu wodnego, główne drogi dojazdowe i wewnętrzne, pałac – obecnie szkoła, ośrodek gospodarczy. Układ przestrzenny częściowo zatarty

Dominują gatunki krajowe, częściowo o pochodzeniu naturalnym dąb szypułkowy (320 cm), lipa drobnolistna i szerokolistna, jesion wyniosły (300 cm), olcha czarna, klon zwyczajny, klon jawor, klon polny i paklon, wiąz górski i wiąz polny, robinia akacjowa (240 cm). Szczególnie okazałe są zwarte drzewostany z dębem szypułkowym, klonem zwyczajnym i olchą czarną. W otoczeniu pałacu od strony dawnego podjazdu posadzone są niewłaściwie, rzędowe topole czarne (lata sześćdziesiąte XX w.). Na dużych powierzchniach rośnie rdest wschodni. Z gatunków obcych występuje sosna wejmutka (150 cm), klon jesionolistny, czeremcha kanadyjska. Zachowane są nadto naturalne fragmenty olesu i lasu łęgowego z jesionem wyniosłym i wiązem, a dominuje bór sosnowy. Na wierzcholinie rośnie kilka drzew sosny pospolitej, nadto kasztanowiec biały i gładki.

Z rozplanowania układu przestrzennego oraz z charakteru zbiorowisk roślinnych odnosi się wrażenie jednorodności i harmonijności

całego założenia, zwłaszcza na osi parteru wodnego, pałacu i naturalnego fragmentu ąlesu. Dótyczy to również całości zabudowań folwarcznych, jak: ujeżdźalnia, spichlerz, stajnie, obory, majdan gospodarczy.

Zachowany jest pałac, elementy architektury ogrodowej: XIX-wieczne mosty kamienne, przepusty, zastawki i fragmenty bramy głównej i stara ujeżdźalnia.

W XIX i XX wieku (do 1944 roku) własność Tarnowskich, w drugiej połowie XX wieku własność skarbu państwa – w pałacu mieściło się liceum ogólnokształcące. Obecnie pałac opuszczony popada w ruinę.

**14. KOTOWA WOLA.** Układ przestrzenny ogrodów zniszczony, zwłaszcza przed elewacją frontową murowanego dworu (XVIII wiek). W centralnej części ogrodów wybudowano duży, budynek szkolny oraz wysadzono w rzędach wiele drzew: lip, jesionów. Przed elewacją ogrodową dworu czytelne są kwatery warzywników. Na obrzeżu parku zachowane są półnaturalne zbiorowiska roślin drzewiastych, z dębem szypułkowym, klonem zwyczajnym oraz olchą czarną.

Na granicy ogrodu zachowane są niewielkie kanały wodne oraz rowy i wały ziemne. Drzewa pomniki: dąb szypułkowy (330, 340 cm), klon zwyczajny (320, 340 cm), lipa drobnolistna (500 cm) i szerokolistna (400 cm).

**15. MOKRZYSZÓW.** W otoczeniu pałacu letniego Tarnowskich zachowały się przede wszystkim ogrody użytkowe i kwatery drzew owocowych. Niewielkie powierzchnie starodrzewia z lipą szerokolistną i drobnolistną oraz dębem szypułkowym, wiązem polnym i górskim, jesionem wyniosłym i kasztanowcem zwyczajnym, rosną wąskim pierścieniem wokół granicy założenia. Przed elewacją ogrodową pałacu rosną stare drzewa żywotnika wschodniego i zachodniego. Rośnie nadto buk czerwony, sosna wejmutka i pospolita, klon polny i klon jawor, a z nowych nasadzeń topola simonii. Pałac, oficyny i ogród użytkowany jest przez Wojewódzki Ośrodek Metodyczny w Tarnobrzegu. Drzewa pomnikowe: dąb szypułkowy (490 cm), buk pospolity (295 cm), buk pospolity odm. purpurowa (365 cm), wiąz górski (325, 330, 380 cm).

**16. NISKO.** Ogrody rozplanowane w stylu krajobrazowym, zostały przekształcone i rozbudowane na przełomie XIX i XX wieku, a następnie zamienione na park miejski. Dominującym elementem układu przestrzennego są duże płaszczyzny trawników i łąk

w części centralnej oraz liczne i długie aleje z dębem czerwonym i szypułkowym, lipy szerokolistnej, kasztanowca białego oraz klonu cukrowego. Położone są one zarówno na osi głównej, tj. od strony wjazdu, jak również na granicy. W składzie florystycznym na powierzchni powyżej 10 ha dominuje dąb czerwony, dąb szypułkowy, klon zwyczajny i klon cukrowy. Z gatunków obcego pochodzenia występują: tulipanowiec amerykański (185, 230 cm), sosna wejmutka (140, 140, 220 i 280 cm), sosna czarna (130, 130, 160, 145, 100, 150, 5 x 140 cm), dąb czerwony (310, 325, 340, 355, 380 cm), platan klonolistny (390, 360, 400 cm), glediczja trójcierniowa (150 cm), daglezwia zielona (2 x 100 cm), sosna smółkowa (100, 130, 180 cm). Na dużych powierzchniach rośnie jeżyna pachnąca. Z dawnych lasów pozostał dąb szypułkowy (450, 315, 375 cm), klon zwyczajny (360, 290 cm), grab pospolity (170, 260 cm), jesion wyniosły. Z gatunków krajowych dominuje klon zwyczajny, jesion wyniosły, kasztanowiec biały.

W rozplanowaniu kompozycji roślinnych przeważają zwarte drzewostany dębów czerwonych, przecięte alejami wysadzonymi dwoma lub czterema rzędami drzew, zwłaszcza dębów czerwonych, lipy szerokolistnej, klonu cukrowego, nadto niewielkie polany. Interesujące są aleje z dębów czerwonych, dębów szypułkowych i klonu cukrowego, zwłaszcza te rosnące w dużym zwarcu na granicy założenia. Z nasadzeń nowych rośnie lipa "warszawska", surmia katalpa, orzech czarny, kasztanowiec gładki. Na dużych powierzchniach występują naturalne samosiewy z dębów czerwonych, które miejscami przekształciły się w zwarte dragowiny. Na skraju parku, tuż nad skarpą pradoliny Sanu, rośnie *Pinus rigida* o bardzo charakterystycznej koronie.

17. **NOWY NART.** Park usytuowany jest na stokach wzniesienia i na wierzchołku. W składzie florystycznym dominują naturalne partie leśne z jesionem, bukiem i olszą szarą. Jesion wyniosły występuje często na stokach góry oraz we fragmentach olesu w najniższych położeniach. Wysokie piętra zwartych drzew leśnych są rozdzielone tylko jedną niewielką polaną, tj. w otoczeniu platformy i fortyfikacji ziemnych oraz dworu spalonego w 1944 roku. Na polanie oraz na jej obrzeżu rośnie kilka starych lip szerokolistnych (350 cm), dębów szypułkowych i buków zwyczajnych (260 cm). Występuje tu także okazały tulipanowiec amerykański (275 cm). W składzie florystycznym notuje się następujące gatunki: olsza czarna, topola biała i osika, jesion wyniosły, klon zwyczajny i polny, robinia akacjowa, czeremcha

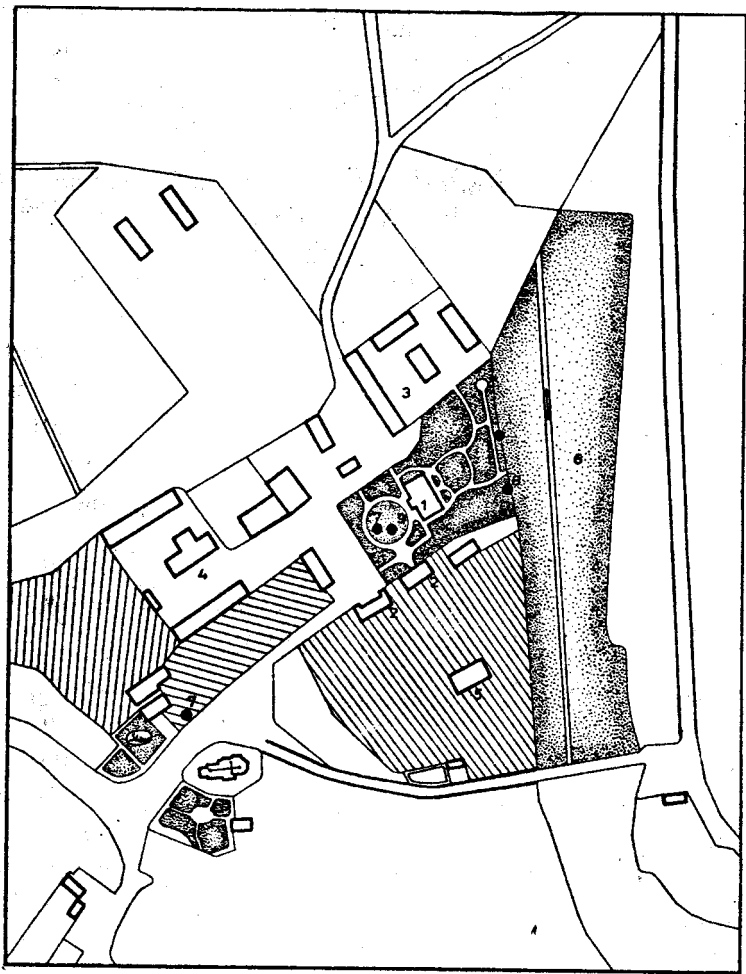
zwyczajna, brzoza papierowa, brodawkowata i czarna, dąb szypułkowy, lipa drobnolistna, sosna pospolita (275 cm), klon zwyczajny (350 cm) i sosna wejmutka (230 cm). W niższych partiach dominuje przede wszystkim las jesionowy i olszowy. Mniej licznie lub pojedynczo rośnie brzoza czarna i papierowa, sosna pospolita i dąb czerwony.

18. **RUDNIK.** W obrębie miasta zachowane są niewielkie zadrzewienia krajobrazowe, z płaszczyznami parteru wodnego, zwłaszcza pełnowodne stawy, a nad ich brzegiem fragment półnaturalnych zbiorowisk drzewiastych o charakterze olesu.

19. **TRZEŚŃ.** Zachowane są fragmenty XIX wiecznego układu geometrycznego, w postaci alei lipowych w otoczeniu folwarku. Nadto na powierzchni około 2 ha, zachowane są zwarte drzewostany liściaste, głównie z jesionu i lipy oraz dębu, kwatery drzew owocowych i warzywników.

Z dawnych budowli zachowany jest zabytkowy spichlerz z podziemiami łukowymi oraz parterowy dwór nad brzegiem Trześniówki. Granice założenia tylko częściowo czytelne w terenie. Układ przestrzenny zniekształcony nowym podziałem działek oraz wzniesionymi tu budynkami Gminnej Spółdzielni Rolniczej (piekarnia, duże magazyny, place składowe, budynki mieszkalne i administracyjne).

20. **WALDECHÓWKA.** W otoczeniu dworu, usytuowanego na osi głównej założenia ogrodowego (rozplanowanego na rzucie prostokąta), zachowały się pozostałości naturalnych zadrzewień łąkowych, położonych pierwotnie nad brzegiem starego koryta Sanu. Nasadzenia rozplanowano w dwóch kwaterach na obrzeżu granic zewnętrznych ogrodu. Część wewnętrzna ogrodu jest całkowicie zajęta przez kwatery drzew owocowych i warzywniki. W składzie florystycznym dominuje dąb szypułkowy, lipa drobnolistna i szerokolistna, klon zwyczajny i jesionolistny, jesion zwyczajny. Na przykład w kulisie zewnętrznej (od drogi głównej) rośnie w rzędowych nasadzeniach oraz w naturalnym skupieniu ponad 40 dębów. Najokazalszy rośnie przy starym spichlerzu (420 cm). Rośnie nadto dwa dęby szypułkowe formy piramidalnej (250 i 255 cm) oraz o dużej korowinie dąb czerwony (300 cm). Rośnie także okazała wierzba krucha, topola biała, czereśnia ptasia, duże skupienie sumaka octowca. Dwór do niedawna opuszczony (znacznie rozbudowany po 1960 r. – dobudowano skrzydło) powrócił do dawnych właścicieli (Waldeck). Z dawnego układu histo-



Ryc. 14. Zaleszany, 1854. Plan ogrodów (przerys mapy katastralnej) zawiera oznaczenie: 1. dwór murowany, 2. budynki gospodarcze murowane (zachowane), 3-5. folwark niezachowany, 6. błonia zamienione obecnie na plantacje topolowe, 7-9. pomnikowe lipy i dęby

rycznego zachowany jest niewielki, ale interesujący drewniany spichlerz (podpiwniczony – mur z cegły) oraz budynek inwentarski. Drzewa pomniki: dąb czerwony (310 cm), dąb szypułkowy 17 drzew (300, 320, 340 cm).

W stawach przed ogrodem, jak również w starorzeczu dworskim (Raclawice), rośnie od wielu lat paproć wodna, lilie białe, a do niedawna występowała kotewka-orzech wodny.

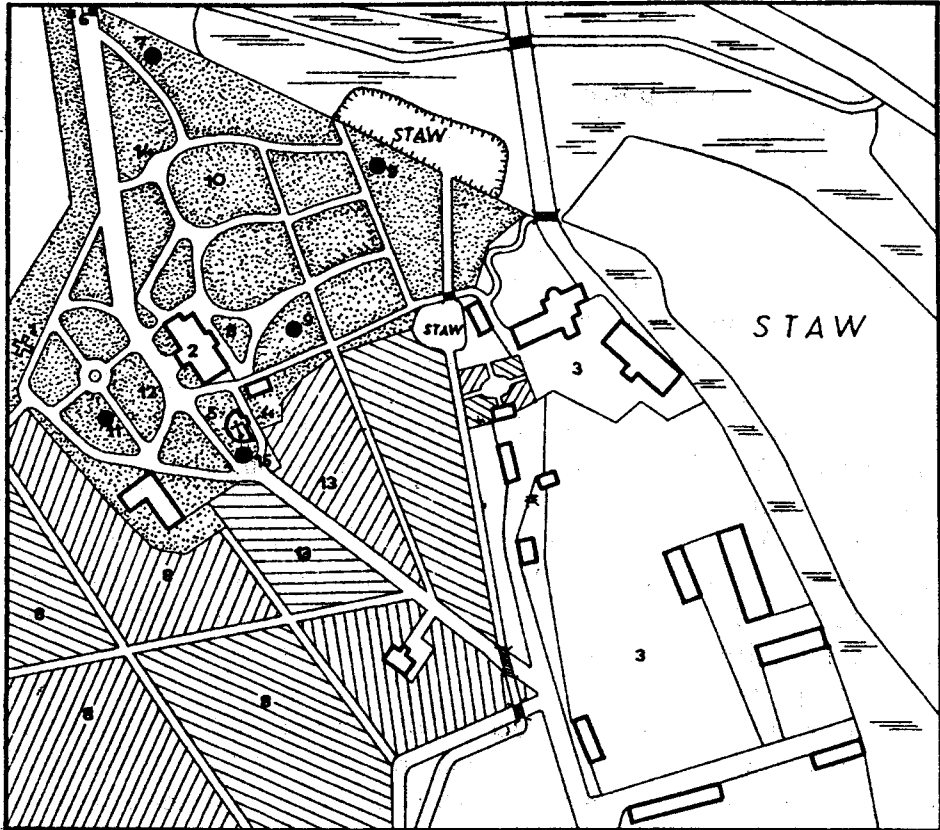
21. **WYMYŚLÓW.** Ogrody o charakterze użytkowym rozplanowane na głównym folwarku klucza dzikowskiego. Pierwotnie były to półnaturalne zbiorowiska łąkowe, występujące na skarpie oraz wzdłuż alei brzozonej, biegnącej na podzamcze w Dzikowie oraz w otoczeniu tzw. rządówki.

Kwatery drzew owocowych i warzywników otoczone były zwartymi szpalerami świerkowymi. W związku z nową, zwartą zabudową mieszkalną przy folwarku, jak również przy gorzelni, rozplanowanie ogrodu zostało całkowicie zniszczone a budynki folwarku rozebrane. Pozostał tylko stary spichlerz z otwartymi osiami widokowymi na zamek i ogrody w Dzikowie, a pod skarpą niewielki fragment alei lipowej. Stare i zwarte aleje dębowe biegły pierwotnie od gorzelni do lasu. A las, zwłaszcza w okolicy gorzelni, miał wyraźnie ukształtowane drogi i dukty o charakterze spacerowym, szczególnie w pobliżu hipodromu. Zbiorowiska leśne są tu wzbogacone znaczną ilością dębu czerwonego.

W murowanym starym spichlerzu obecnie mieści się muzeum miasta Tarnobrzega. W jego otoczeniu posadzono wiele nowych gatunków roślin (jałowce, cisy, miłorząb dwuklapowy).

22. **ZALESZANY.** Zachowany jest zespół podworski z dworem i częścią zabudowań folwarcznych wraz z założeniem ogrodowym o charakterze użytkowym (ryc. 14). W najbliższym otoczeniu dworu, w starodrzewiu, rośnie kilka pomnikowych drzew. Rośnie tu także duże skupienie klonu polnego, w tym forma kulista, klon jawor, wiąz górski (260 cm) i polny. Na dolnym tarasie, na dawnych błoniach nadszańskich, występują zwarte plantacje topolowe z drugiej połowy XX wieku. Są one dominującym elementem w ogrodzie. Dwór i park użytkowane są przez miejscową Gminną Spółdzielnię Rolniczą, mleczarnię, piekarnię, sklep, magazyny. Drzewa pomniki: dąb szypułkowy (300, 440 cm), lipa drobnolistna (350, 600 cm) jesion wyniosły (300, 350, 355, 360, 390 cm).

23. **ZBYDNIÓW.** Zachował się układ ogrodów krajobrazowych z przełomu XVIII i XIX wieku z centralnie usytuowanym dworem. Pierwotnie na osi głównej wzdłuż traktu sandomierskiego, dominowały rozległe płaszczyny starorzeczy i stawów, nadając linii brzegowej starodrzewia charakter naturalny. Współcześnie układ przestrzenny ogrodów podobnie jak sieć dróg dojazdowych i ogrodowych zachowany jest w granicach planu pochodzącego z połowy XIX wieku (ryc. 15).



Ryc. 15. Zbydniów, 1852. Plan ogrodów. Przerys mapy katastralnej, zawiera oznaczenie z 1975 roku: 1. zbiorowa mogiła rodziny Horodyńskich oraz gości dworu zbydniowskiego wymordowanych przez Niemców w okresie II wojny światowej, 2. dwór, 3. folwark, 4. oficyny, 5. oranżeria przebudowana na kaplicę, 6. brama główna, 7. pomnik żołnierzy radzieckich, 8. warzywnik, 9. jesion wyniosły, 10. skupienie drzew szpilkowych (dąglezja zielona, sosna wejmutka, świerk pospolity), 11. lipa drobnolistna, 12. magnolia pośrednia, 13. aleja z orzecha czarnego, 14. świerk kłujący, 15. topola biała

Starodrzew pochodzi głównie z przełomu XIX i XX stulecia. Dominują w nim drzewa liściaste, zwłaszcza półnaturalne skupienia nad stawem i obrzeżach. Przetrwała również częściowo aleja z orzecha czarnego w ogrodach warzywnych (24 drzewa: 230, 260, 270, 280, 315 cm).

Przy trakcie sandomierskim zachowały się szerokie płaszczyzny wilgotnych błoni w otoczeniu starorzeczy oraz fragment dąbrowy. Sady owocowe podzielone zostały dziś na działki budowlane lub uległy częściowemu zniszczeniu.

Przy omawianiu poszczególnych ogrodów nie wymieniono wszystkich gatunków dendroflory, ponieważ ich zestawienie zamieszczone jest w wykazie końcowym. W wykazie tym nie uwzględniono wszystkich nowych nasadzeń, zwłaszcza w Baranowie Sandomierskim i Charzewicach. Należy podkreślić, iż dendroflora ogrodów, jak również ich układ przestrzenny uległy dużym zmianom, zwłaszcza po 1945 roku oraz w ostatnim dwudziestolecu.

Ogrody, jak: Antoniów, Gorzyce, Nagnajów są zachowane tylko w postaci ogrodów użytkowych lub resztek starodrzewia, podobnie jak nieopisane ogrody przy gajówce w Grobli czy przy folwarku w Zakrzowie. W Chwałowicach i Nagnajowie są one nieczytelne, aczkolwiek w tej ostatniej miejscowości zachowany jest w dobrym stanie dwór. W miejscowościach Przędzel, Turbia i Rudnik zachowały się na mapach katastralnych rozplanowania ogrodów pochodzące z lat 1848–1853. Założenia ogrodów w Dzikowie, Bielinach, Baranowie Sandomierskim, Bojanowie i Charzewicach zasługują w przyszłości na odrębne opracowanie.

Flora roślin drzewiastych obcego pochodzenia jest mało zróżnicowana, aczkolwiek w Baranowie Sandomierskim, Charzewicach i Nisku, stanowi dominujący element założen. W Nisku drzewostany zdominowane są w niektórych partiach przez dąb czerwony, a w ogrodach dzikowskich, w nowych nasadzeniach (przed wycięciem w latach osiemdziesiątych) przeważała topola wielkolistna. Jeszcze dziś pod skarpą tarasu, w dużym zwarciu zachowane są jednorodne nasadzenia z jesionu pensylwańskiego. Największe zmiany nastąpiły w drugiej połowie XX wieku. Dotyczą one zarówno ubytków terytorialnych ogrodów, jak również całkowitej zmiany użytkowania ogrodów warzywnych i sadów, niekiedy zaś całkowitego zatarcia granic założen ogrodowych (Gorzyce, Nagnajów, Trześń, Wymysłów). W miejscowościach tych zatarciu uległy układy i rozplanowanie kompozycji roślinnych. W Bielinach, Dzikowie, Zaleszanach, Zbydniowie nowe, rzędowe nasadzenia drzew w zasadniczy sposób wpłynęły na zniekształcenie dawnych zbiorowisk, chociaż układ kwater i sieć komunikacyjna nie uległy zasadniczym zmianom od połowy XIX stulecia. Większość tych nasadzeń, składających się z jednogatunkowych plantacji jesionowo-topolowych wymaga usunięcia. W ogrodach dzikowskich potrzeba przynajmniej wielu dziesiątków lat, aby wypełnić luki, jakie powstały po wielkich



pomnikowych drzewach, które rosły w otoczeniu zamku. W ogrodach tych nowe nasadzenia objęły nie tylko dawne polany i łąki kwietne, ale również część gazonów.

Podjęmowane w latach sześćdziesiątych próby nowych nasadzeń okazały się całkowicie chybione (w Bielinach, Chmielowie, Kotowej Woli, Zaleszanach i Zbydniowie). W Zaleszanach powstały duże plantacje topolowe. Rzędowe nasadzenia wadliwie zaplanowane wprowadzono do centralnej części ogrodów w Bielinach, Chmielowie, Kotowej Woli i Mokrzychowie.

Inny charakter mają nowe nasadzenia w Charzewicach. Wprawdzie zniszczyły one częściowo układ historyczny kompozycji roślinnych w najbliższym otoczeniu pałacu oraz wzdłuż głównej osi widokowej przy kanale wodnym, to jednak przyczyniły się do wzbogacenia flory ogrodowej, głównie o gatunki obcego pochodzenia.

Odrębnym problemem jest renowacja ogrodu zamkowego w Baranowie Sandomierskim. Niektóre partie ogrodów, zwłaszcza ogrody symetryczne, rozplanowane na osi bocznej zamku, są niewątpliwie dużym osiągnięciem planistycznym i realizacyjnym, podobnie jak wzbogacenie ogrodów o wiele nowych gatunków roślin. Stare nasadzenia tych roślin zostały całkowicie zniszczone w innych ogrodach. Przed elewacją frontową zamku nowe rozwiązania planistyczne nie nawiązują do wcześniejszych założeń układu historycznego, jak również do świetności zamku. Zamiany te zostały zapoczątkowane na przełomie XIX i XX wieku, po obwałowaniu rzeki Babulówki. Wzdłuż osi rzeki, po przekroczeniu granicy ogrodów warzywnych, już za murami i aleją grabową, na miejscu regularnych kwater drzew owocowych, rozplanowane zostały całkowicie nowe założenia ogrodowe.

Największe tempo zmian polegających na przekształcaniu i zanikaniu występuje na terenie ogrodów użytkowych. W wielu ogrodach uległy całkowitemu zniszczeniu warzywniki i sady owocowe, a w Dzikowie duże ogrody pomologiczne z cennymi, starymi odmianami drzew owocowych. Ulegają również przebudowie lub zatarciu układy wewnętrznych dróg parkowych, np. w ogrodach zamkowych w Grębowie drogi zostały pokryte asfaltem lub trylinką oraz wybudowane na osi głównej założenia ogrodowego, przecinając zarazem dawne polany i trawniki od zamku do folwarku.

W szybkim tempie następuje niszczenie i zarastanie starych układów i substancji historycznych w Zbydniowie, Hucie Komorowskiej i Zaleszanach.

W Zbydniowie więcej wydano środków finansowych na dokumentację, niż na konserwację dworu. Dziś na jego dachu, staropolskim obyczajem gontem krytym, rosną duże drzewa. Stare najbardziej polskie pod względem architektury rodzimej dwory w Zbydniowie i Kotowej Woli chylą się ku ruinie. Padły już od deszczy i śniegu ich dachy. Zagięły całkowicie dwory w Chwałowicach i Wymysłowie.

Przedstawienie cennych pod względem historycznym założeń ogrodowych w płaskim, nizinnym terenie byleż Puszczy Sandomierskiej, nie wyczerpuje całkowicie poruszanej problematyki. Aktualna staje się ochrona małych, niekiedy prawie naturalnych ogrodów na przychaciach leśniczówek i wielu gajówek, a zwłaszcza w Grobli, w uroczysku Wydrze, Krasiczynie, Klonowie czy plebanii w Raclawicach. Przy gajówce w Grobli, naturalnego pochodzenia jest ponad sto pięćdziesiąt okazałych, pomnikowych dębów szypułkowych. Natomiast na przychaciu rośnie jedna z najładniejszych lip szerokolistnych w Polsce. W niewielkiej odległości od starej gajówki w zniszczonej już dziś leśniczówce, rośnie grupa dębów szypułkowych, jednych z najstarszych w Puszczy Sandomierskiej (do 600 cm obwodu w pierśnicy). Oba te miejsca w Grobli zasługują na całkowitą ochronę, jak tzw. powierzchnie niezmiennalne.

Obszar zniszczeń w wielu ogrodach jest wyraźny. Najbardziej niekorzystne zjawiska zanotowano w Zbydniowie. W ogrodzie tym w wielu miejscach starodrzew wycięto a okazałe lipy w nasadzeniach rzędowych obumierają. Ostatni cis, jak i inne wartościowe rośliny, zostały ocienione samosiewem. Na dachu dworu rosną drzewa a jego mury niszczej. Pomimo tego w ostatnich latach obserwuje się też pożyteczną działalność w ich utrzymaniu. Dotyczy to, między innymi wykonaniu ogrodzeń na podmurówce i z krat metalowych w ogrodach w Baranowie Sandomierskim, Bajanowie, Charzewicach i Chmielowie.

## Literatura

Archiwum geodezyjne (1848-1854). Wojewódzkie Archiwum Państwowe w Przemyślu.

Makowiecki S. 1937. *Drzewa i krzewy ozdobne*. Lwów-Warszawa.

Piórecki J. 1970-1975. *Ogrody zabytkowe woj. rzeszowskiego - pow. Leżajsk, Nisko, Tarnobrzeg*. maszynopis. Bibl. Zakładu Fizjografii i Arboretum w Boleszycach.

Piórecki J. 1982. *Rozmieszczenie oraz inwentaryzacja drzew i krzewów obcego pochodzenia w ogrodach zabytkowych na obszarze Polski południowo-wschodniej*. Rocz. Przem., 21. Przemyśl.

Seneta W. 1978. *Notatki dendrologiczne z parków Polski. część I*. Rocz. Dendrologiczny 33.

Sulimierski F., Chlebowski B., Walewski W. 1880-1902. *Słownik geograficzny Królestwa Polskiego i innych krajów słowiańskich t. 1-14*. Warszawa.

Tarnowski Z. 1929. *Dzieje gniazda Dzikowskiego*. rękopis.

# Wykaz drzew i krzewów<sup>1</sup>

- Abies alba*; 4, 6, 11, 17  
 - *concolor*; 2, 6  
*Acer campestre*; 2-3, 6, 7, 11-13, 16, 18, 20, 23  
 - *negundo*; 1-4, 6, 9, 11-15, 16, 20, 23  
 - - 'Auratum'; 2, 6  
 - *platanoides*; 1-4, 6-9, 10, 13-17, 20-23  
 - - 'Globosum'; 2, 6, 9, 16  
 - - 'Faassaens Black'; 2  
 - - 'Schwedleri'; 6  
 - *pseudoplatanus*; 2, 4, 6, 9, 11-14, 16-18, 20, 22, 23  
 - - 'Leopoldii'; 6  
 - - 'Purpureum'; 2, 3, 4, 6, 11, 16, 17  
 - *rubrum*; 2, 6, 11  
 - *saccharinum*; 2, 4, 6, 9, 16, 20  
 - - 'Laciniatum'; 2, 6, 9, 11, 16  
 - *tataricum*; 2, 6  
 - - ssp. *ginnala*; 2, 6  
*Aesculus x carnea*; 2, 4, 6, 9, 11  
 - *flava*; 2, 4  
 - *glabra*; 6, 9  
 - *hippocastanum*; 1-4, 6-9, 11-23  
 - *parviflora*; 6, (9)  
*Ailanthus altissima*; 2, 6 (11)  
*Alnus glutinosa*; 1, 6, 7, 9-18, 20-23  
*Amelanchier ovalis*; 3, 12, 15  
*Aristolochia durior*; 2  
*Berberis julianae*; 2  
 - *thunbergii*; 2  
 - *vulgaris*; 2, 6, 9, 11, 16  
 - - 'Atropurpurea'; 2  
 - *verruculosa*; 2  
*Betula obscura*; 17  
 - *papyrifera*; 11, 17  
 - *pendula*; 2-6, 9, 11, 12, 15-17, 21, 23  
 - *pubescens*; 3, 4, 11, 16, 17, 21  
*Buddleia davidii*; 2  
*Buzus sempervirens*; 2, 6  
*Calycanthus fertilis*; 6  
*Campsis radicans*; 2, 6, 16  
*Caragana arborescens*; 2, 6, 9, 11, 16, 21  
 - - 'Pendula'; 2, 6  
*Carpinus betulus*; 1-4, 6, 9-13, 15-17, 21-23  
 - - 'Pyramidalis'; 2  
*Castanea sativa*; 6  
*Catalpa bignonioides*; 2, 3, 6, 9, 11, 16  
 - *ovata*; 2, 6, 11  
*Cercidiphyllum japonicum*; 3, 6  
*Chaenomeles japonica*; 2, 6, 9, 11, 12, 16, 20, 23  
*Chamaecyparis lawsoniana*; 2, 6, 16  
 - *nootkatensis*; 2, 4, 6  
 - *pisifera*; 2, 4, 6, 11, 15  
 - - 'Filifera'; 6  
 - - 'Plumosa Aurea'; 6  
 - - 'Plumosa Flavescens'; 6  
 - - 'Squarrosa'; 6  
 - *thyoides*; 6  
*Clematis vitalba*; 2, 6  
 - *x jackmanii*; 2  
*Colutea arborescens*; 2  
*Cornus alba*; 2, 6, 7, 9, 11, 12, 16, 23  
 - *mas*; 2, 4, 6, 16, 23  
 - *sanguinea*; 2-4, 6, 9, 11, 13, 16, 17, 23  
*Corylus avellana*; 2-4, 6, 9-12, 15-17, 23  
 - - 'Fuscorubra'; 2, 6  
 - *colurna*; 3, 9  
*Cotoneaster bullatus*; 2, 6  
 - *divaricatus*; 2  
 - *horizontalis*; 2-4, 12, 14  
 - *lucidus*; 2, 6, 16  
*Crataegus intricata*; 2, 6, 16  
 - *laevigata*; 6, 9  
 - *macracantha*; 11  
 - *monogyna*; 1-23  
*Cydonia oblonga*; 2, 9, 16, 23  
*Deutzia sp.*; 2, 6, 9, 11, 16  
 - *x magnifica*; 2

<sup>1</sup>Liczby po nazwie roślin od 1 do 23 oznaczają nazwy miejscowości, w których dany gatunek zanotowano: 1. Antoniów, 2. Baranów Sandomierski, 3. Bieliny, 4. Bojanów, 5. Budy Stalowskie, 6. Charzewice, 7. Chmielów, 8. Chwałowice, 9. Dzików, 10. Gorzyce, 11. Grębów, 12. Huta Komorowska, 13. Kopki, 14. Kotowa Wola, 15. Mokrzyszów, 16. Nisko, 17. Nowy Nart, 18. Rudnik, 19. Trześć, 20. Waldechówka, 21. Wymysłów, 22. Zaleszany, 23. Zbydniów  
 W nawiasach podano gatunki drzew wyniszczonych lub wymarłych w drugiej połowie XX wieku.