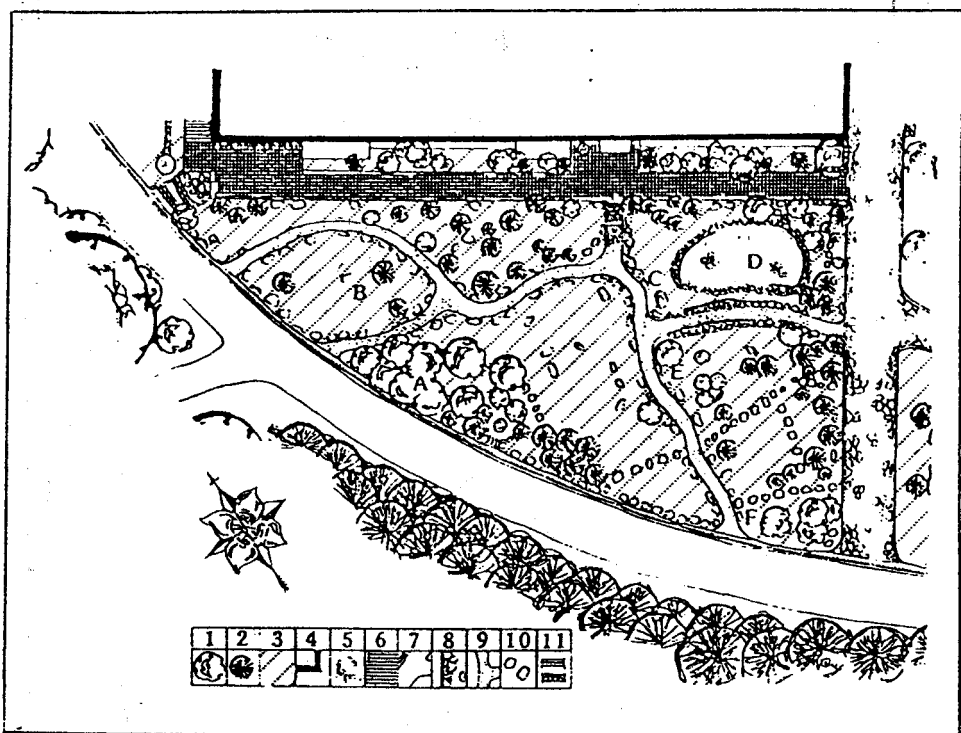
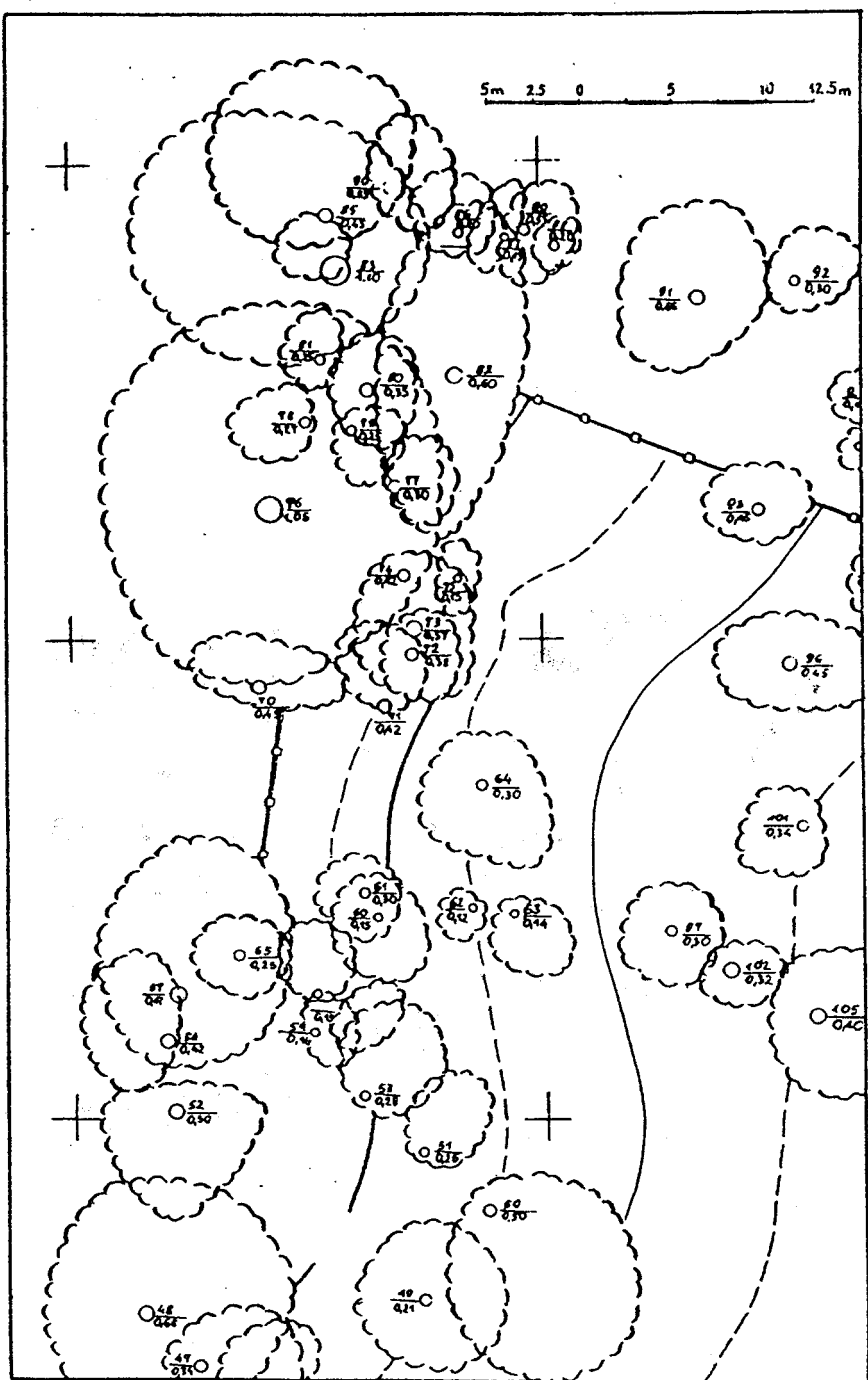


rodzime z polskich Karpat Wschodnich, zwłaszcza z grupy roślin zagrożonych i rzadkich, a także wodne i bagienne.

Szczegółowy wykaz gatunków, zarówno dendroflory jak również roślin zielnych miejscowego pochodzenia oraz roślin rzadkich i zagrożonych, podane są w następnych rozdziałach. Niezależnie od spisu roślin, w roku 1975 wykonano szczegółową inwentaryzację dendroflory na podkładzie geodezyjnym w skali 1:250 (ryc. 6). Inwentaryzację wykonano w 10 sekcjach, w lokalnym układzie. Pomiar sytuacyjno-wysokościowy wykonała grupa studentów Instytutu Budownictwa i Inżynierii Środowiska Politechniki Rzeszowskiej. Własne inwentaryzacje dendrologiczne wykonano w 1980 i 1990 roku.



Ryc. 5. Skalniak-alpinarium. Plan: A. Skupienie wiśni karłowatej i roślin ksrottermicznych. B. Skupienie ostrożeń siedmiogrodzkiego. C. Rośliny pienińskie. D. Gatunki wodne. E. Grupa roślin wrzosowatych. F. Rośliny z Bieszczadów Zachodnich: 1. Drzewa i krzewy liściaste. 2. Drzewa i krzewy iglaste. 3. Kolekcje roślin. 4. Oficyna duża. 5. Sadržawka. 6-10. Ścieżki, chodniki, przejścia i drogi główne. 11. Murki, schody



Ryc. 6. Arboretum Boleszyszyce. 1975. Pomiar sytuacyjno-wysokościowy oraz szczegółowa inwentaryzacja dendrologiczna wykonane w skali 1:250 (fragment).

## Piśmiennictwo

*Konferencja Ogrodów Botanicznych i Arboretów nt. Introdukcja roślin wrażliwych na surowe zimy.* 1991. Ogród Botaniczny Uniwersytetu Wrocławskiego, Komisja Ogrodów Botanicznych i Arboretów PAN.

*Mapa sytuacyjno-wysokościowa oraz inwentaryzacja drzewostanu.* 1975. Skala 1:250. Instytut Budownictwa i Inżynierii Środowiska oraz Zakład Geodezji Politechniki Rzeszowskiej.

Michna E. 1967. *Klimat Przemyśla.* Rocz. Przem., 11: 245–320. Przemyśl.

Piorecki J. 1975–1992. *Zespół pałacowo-ogrodowy w Bolestraszcach. Rekonstrukcja, renowacja i przebudowa założenia przestrzennego. Inwentaryzacja dendrologiczna na planie sytuacyjno-wysokościowym w skali 1:250. Projekt i realizacja nasadzeń.*

## II. DENDROFLORA

## Uwagi ogólne

W Arboretum Bolestraszyce gromadzenie dużej ilości gatunków dendroflory, zwłaszcza w grupach geograficznych jest utrudnione. Podstawową przyczynę stanowi niewielka powierzchnia 15,14 ha oraz występujący na niej starodrzew, przede wszystkim robinii akacyjowej, pochodzący z dawnego układu historycznego. W związku z tym, zarówno drzewa rodzime jak i gatunki obcego pochodzenia, gromadzone są w grupach ekologicznych w zależności od wymagań siedliskowych. Gatunki dendroflory pochodzą głównie z arboretum: Rogowa, Kórnik, ogrodów botanicznych: Wrocławia, Lublina, a także w Krakowie i Warszawie oraz ogrodów podworskich Polski południowo-wschodniej. Flora rodzima pochodzi z Karpat Wschodnich i Kotliny Sandomierskiej. W niektórych kolekcjach zgromadzono wiele drzew i krzewów, np. ponad 660 *Taxus* sp., 380 *Malus* sp., 40 *Magnolia* sp., 160 *Cornus mas*, 30 *Corylus colurna*, 180 *Staphylea pinnata*, 45 *Taxodium distichum*, 12 *Metasequoia glyptostroboides*.

W okresie lat 1975–1992 zebrano około 1150 taksonów spośród ponad 90 rodzin, w tym ponad 100 gatunków i odmian w oranżerii. Największe rozmiary pnia osiągnęły drzewa: *Ailanthus altissima* (80 cm<sup>1</sup>), *Castanea sativa* (70 cm), *Catalpa bignonioides* (90 cm), *Corylus colurna* (40 cm), *Gymnocladus dioicus* (40 cm), *Juglans nigra* (60 cm), *Larix decidua* var. *polonica* (60 cm), *Metasequoia glyptostroboides* (70 cm), *Picea abies* (70 cm), *P. pungens* (80 cm), *Quercus rubra* var. *pyramidalis* (60 cm). Ze starego układu historycznego rośnie ponad 60 gatunków, a najstarsze drzewa, lipy drobnolistne i szerokolistne (405 cm) pochodzą zapewne z końca XVIII i z pierwszej połowy XIX wieku. W końcu XIX wieku nasadzono topole białe i jesiony zwyczajne (do 370 cm), a także drzewa nagonasienne. W latach trzydziestych

<sup>1</sup>W cm podano obwód pnia mierzony w piersńcy

XX wieku posadzono *Aesculus hippocastanum* (250 cm), *Chamaecyparis pisifera* (dwupniowy 95+100 cm), *Chamaecyparis pisifera* 'Squarrosa' (160 cm przy ziemi), *Cornus mas* (250 cm), *Juglans regia* (240, 260 cm), *Robinia pseudoacacia* (320–330 cm). Do połowy XX wieku dominującym gatunkiem w starodrzewiu był *Ulmus glabra*, który w pewnych partiach ogrodu, zwłaszcza na skarpach zajmował do 80% składu gatunkowego. Największe drzewa należące do tego gatunku osiągały około 450 cm obwodu w pierśnicy. Po gwałtownym wymarciu tego gatunku w latach 1950–1960 na jego miejscu rozwinęły się zwarte drzewostany z robinii akacjowej. Dziś stanowią one dominujący element starodrzewia. Naturalnym fragmentem zbiorowisk roślinnych jest jeszcze łęg osikowy występujący na dolnym tarasie Arboretum, tj. nad stawem.

# Gymnospermatophyta

## Cephalotaxaceae

- Cephalotaxus harringtonia* (Knight ex Forb.) K. Koch, Rogów, Powsin
- var. *drupacea* (Sieb. et. Zucc.) Koidz., Powsin
- var. *nana* (Nakai) Rehd.

## Cupressaceae

- Calocedrus decurrens* (Torrey) Florin, Rogów, Powsin
- Chamaecyparis lawsoniana* (Murr.) Parl., Kórnik
- 'Alumii', Rogów
- 'Argentea', Kórnik
- 'Blue Surprise'
- 'Ellwoodii'
- 'Erecta Glaucescens', Kórnik
- 'Fletcheri', Kórnik
- 'Lutea', Kórnik, Rogów, Wrocław
- 'Pendula', Rogów
- *nootkatensis* (D. Don) Spach, Kórnik
- 'Pendula', Kórnik
- *obtusata* (Sieb. et Zucc.) Endl., Kórnik
- 'Chabo-yadori', Piaseczno 1993
- 'Filicoides', Rogów
- 'Nana', Rogów
- 'Nana Gracilis', Rogów 1992
- *pisifera* (Sieb. et Zucc.) Endl., x, xx, Krasiczyn
- 'Aurea', Kórnik
- 'Boulevard', Kórnik
- 'Compacta Variegata', Powsin
- 'Dwarf Blue', Kórnik 1991
- 'Filifera', Powsin
- 'Filifera Aurea', Kórnik
- 'Lombarts'
- 'Nana', Rogów 1992

x - rośliny pochodzące z historycznego układu w Bolestraszcach

xx - rośliny pochodzące z ogrodów podworskich

xxx - rośliny przeniesione ze stanowisk naturalnych

Oranżeria - rośliny uprawiane w szklarni

Bronisze - Stacja Hodowli Roślin Ogrodniczych

Kórnik - Instytut Dendrologii PAN

Kraków - Ogród Botaniczny Uniwersytetu Jagiellońskiego

Lublin - Ogród Botaniczny UMCS w Lublinie

Powsin - Ogród Botaniczny PAN w Warszawie

Rogów - Arboretum SGGW

Warszawa - Ogród Botaniczny Uniwersytetu Warszawskiego

Wrocław - Ogród Botaniczny Uniwersytetu Wrocławskiego

- Chamaecyparis pisifera* 'Nana Aurea'  
 -- 'Plumosa Aurea', Powsin  
 -- 'Plumosa Rogersii', Wrocław  
 -- 'Squarrosa', x, xx, Kórnik  
 -- 'Squarrosa Dumosa', Wrocław  
 - *thyoides* (L.) B.S.P., Warszawa 1992
- Juniperus chinensis* L. Kórnik, Rogów xxx  
 -- 'Kosteriana'  
 -- 'Old Gold'  
 -- 'Pfitzeriana'  
 -- 'Pfitzeriana Glauca'  
 -- 'Plumosa', Rogów  
 -- 'Plumosa Aurea'  
 -- 'Variegata', Rogów 1988  
 - *communis* L., xxx, Hwnniki  
 -- 'Cracova', Kórnik 1977  
 -- 'Depressa Aurea', Wrocław  
 -- 'Hibernica', Kórnik  
 -- 'Hornibrookii'  
 -- 'Nana Aurea', Wrocław  
 -- 'Prostrata', Bronisze 1992  
 -- 'Repanda', Wrocław  
 -- 'Sterling Silver', Wrocław  
 -- ssp. *depressa* (Pursh) Franco, Rogów  
 - *conferta* Parl., Wrocław  
 - *horizontalis* Moench  
 -- 'Douglasii' Kórnik  
 -- 'Glauca'  
 -- 'Plumosa'  
 -- 'Prostrata', Kórnik  
 -- 'Wiltonii'  
 - *sabina* L., Kórnik  
 -- 'Cupressifolia', Bronisze, Powsin  
 -- 'Tamariscifolia', Powsin, Kórnik  
 -- 'Variegata', Kórnik  
 - *squamata* D. Don, Kórnik 1978  
 -- 'Meyeri', Kórnik 1991  
 - *procumbens* (Endl.) Miq.  
 - *scopulorum* Sarg.  
 -- 'Wichita Blue', Piaseczno 1993  
 - *virginiana* L., Kórnik  
 -- 'Burkii'  
 -- 'Glauca', Kórnik  
 -- 'Reptans', Kórnik

- Juniperus virginiana* 'Skyrocket', Kórnik, Rogów, Wrocław  
 -- 'Tripartita', Kórnik 1980  
*Microbiota decussata* Komar., Kórnik, Rogów, Wrocław  
*Thuja occidentalis* L., Krasiczyn, Wiązownica, Kórnik  
 -- 'Aurescens', Kórnik  
 -- 'Columna', Kórnik  
 -- 'Douglasii Pyramidalis', Kórnik  
 -- 'Ellwangeriana', Kórnik, Wrocław 1987  
 -- 'Ellwangeriana Aurea', Kórnik  
 -- 'Ericoides', Kórnik, Wrocław 1987  
 -- 'Fastigiata', Kórnik  
 -- 'Filiformis', Kórnik  
 -- 'Globosa', Kórnik  
 -- 'Hoseri', Kórnik  
 -- 'Hoveyi', Kórnik  
 -- 'Lutea', Kórnik  
 -- 'Lutescens', Kórnik  
 -- 'Rheingold', Kórnik  
 -- 'Robusta', Kórnik  
 -- 'Rosenthalii', Kórnik  
 -- 'Smaragd', Kórnik  
 -- 'Spiralis', Przelevice 1989  
 -- *orientalis* L., Kórnik, Przemyśl (Klasztor OO Karmelitów)  
 -- *plicata* J. Donn ex D. Don, Powsin, Krasiczyn, Kórnik  
 -- 'Fastigiata', Kórnik, Rogów  
 -- 'Zebrina', Krasiczyn, Kórnik  
 -- *standishii* (Gord.) Carr., Kórnik  
*Thujaopsis dolabrata* Sieb. et. Zucc., xx, Krasiczyn, Rogów, Kórnik  
 -- 'Nana', Rogów 1992  
 -- 'Variegata', Rogów

### *Ginkgoaceae*

- Ginkgo biloba* L., Wrocław  
 -- 'Fastigiata', Wrocław  
 -- 'Laciniata', Powsin

### *Pinaceae*

- Abies alba* Mill., Kalwaria Paclawska  
 -- *amabilis* (Dougl. ex Loud.) Dougl. ex Forbes  
 -- *x arnoldiana* Nitzelius  
 -- *balsamea* (L.) Mill.  
 -- *cephalonica* Loud., Powsin  
 -- *concolor* (Gord. et Glend.) Lindl. ex Hildebr., Rogów  
 -- *homolepis* Sieb. et Zucc., Wrocław



- Abies koreana* Wils., Powsin, Rogów  
 - *lasiocarpa* (Hook.) Nutt., Wrocław  
 - *pinsapo* Boiss. 'Glauca'  
 - *procera* Rehd. 'Glauca'  
*Larix decidua* Mill., Krasiczyn  
 - - 'Repens', Wrocław  
 - - ssp. *polonica* (Racib.) Domin, Kórnik 1978  
 - x *eurolepis* A. Henry, Rogów  
 - *gmelinii* (Rupr.) Kuzen.  
 - - var. *principis-rupprechtii* (Mayr) Pilg., Rogów, Kórnik  
 - *kaempferi* 'Diana', Wrocław  
 - - 'Pendula', Wrocław  
 - - 'Wolterdingen', Wrocław 1993  
*Picea abies* (L.) Karst., Wiązownica  
 - - 'Acuminata', Powsin  
 - - 'Argenteospica', Kórnik  
 - - 'Barryi', Warszawa 1992  
 - - 'Cupressina', Rogów  
 - - 'Falcato-viminalis', Kórnik  
 - - 'Finedonensis', Kórnik  
 - - 'Formanek'  
 - - 'Inversa', Kórnik  
 - - 'Krasickiana', Kórnik  
 - - 'Maxwellii'  
 - - 'Nidiformis', Kórnik  
 - - 'Ohlendorffii'  
 - - 'Pendula', x  
 - - 'Procumbens', Rogów  
 - - 'Pygmaea', Kórnik  
 - - 'Pyramidata', x  
 - - 'Viminalis', x  
 - - 'Virgata', x  
 - *asperata* Mast., Kórnik  
 - *breweriana* S. Wats., Wrocław  
 - *engelmannii* Parry ex Engelm., Krasiczyn  
 - *glauca* (Moench) Voss, xx, Kórnik  
 - - 'Conica', Rogów, Przelewice  
 - *mariana* (Mill.) B.S.P.  
 - - 'Nana', Rogów 1992  
 - *obovata* Ledeb., Kórnik  
 - *omorika* (Pančič) Purkyne, Powsin, Rogów  
 - - 'Pendula'  
 - *orientalis* (L.) Link, Rogów  
*Picea pungens* Engelm., Kórnik  
 - - 'Argentea', Kórnik

- Picea pungens* 'Bialobok'  
 -- 'Columnaris', Kórnik  
 -- 'Glauca', Kórnik  
 -- 'Glauca Globosa', Wrocław 1993  
 -- 'Glauca Compacta', Wrocław  
 -- 'Glauca Pendula', Wrocław  
 -- 'Koster', Kórnik  
 -- *sitchensis* (Bong.) Carr., Kórnik  
*Pinus armandii* Franch., Bronisze, Wrocław  
 -- *cembra* L., Tatry, Kórnik, Rogów 1992, Sieniawa 1987  
 -- var. *sibirica* (DuRoi) Loud., Rogów  
 -- *densiflora* Sieb. et Zucc., Bronisze  
 -- 'Umbraculifera'  
 -- *jeffreyi* Grev. et Balf. ex A. Murr., Rogów  
 -- *koraiensis* Sieb. et Zucc., Powsin, Rogów 1992  
 -- 'Glauca', Wrocław  
 -- *mugo* Turra  
 -- *nigra* Arnold, Kórnik  
 -- *parviflora* Sieb. et. Zucc., Rogów  
 -- *ponderosa* Dougl. ex P. et C. Laws., Rogów, Kórnik 1988  
 -- *resinosa* Ait., Wrocław  
 -- x *schwerinii* Fitschen, Powsin 1992  
 -- *sylvestris* L., Wiązownica  
 -- 'Fastigiata', Wrocław  
 -- 'Watereri', Wrocław  
 -- *strobilus* L., Wysock 1984  
 -- 'Nana'  
 -- *thunbergii* Fitschen, Powsin  
 -- *wallichiana* A.B. Jacks.  
*Pseudolarix amabilis* Rehd., Rogów 1992  
*Pseudotsuga menziesii* (Mirb.) Franco, xx, Wysock  
 -- 'Fletcheri', Wrocław  
*Tsuga canadensis* (L.) Carr., Kórnik  
 -- 'Jeddeloh'  
 -- 'Pendula', Kórnik  
 -- *caroliniana* Engelm.

### *Taxaceae*

- Taxus baccata* L., Bronisze, Kalwaria Paclawska, Powsin, Rogów,  
 -- 'Adpressa', Rogów  
 -- 'Aurea', Powsin  
 -- 'Aurea Decora'  
 -- 'Dovastoniana', Rogów  
 -- 'Elegantissima', Rogów  
 -- 'Erecta', Rogów

*Taxus baccata* 'Fastigiata Aureomarginata'

- 'Imperialis' Rogów
- 'Pyramidalis' Bronisze
- x *media* Rehd. Bronisze, Kórnik
- 'Eder', Powsin 1992
- 'Hicksii', Kórnik, Rogów
- 'Hessei', Kórnik
- 'Kobendza', Powsin 1992
- 'Wojtek', Warszawa
- 'Wróblewski', Kórnik

*Torreya californica* Torr. Rogów

- *nucifera* (L.) Sieb. et Zucc.

## *Taxodiaceae*

*Metasequoia glyptostroboides* Hu et Cheng, Lublin 1989, Rogów, Powsin 1987

*Sciadopitys verticillata* (Thunb.) Sieb. et. Zucc., Rogów 1986

*Taxodium distichum* (L.) Rich., Powsin 1984, Rogów 1990

## *Angiospermatophyta*

### *Aceraceae*

*Acer campestre* L.,

- *carpinifolium* Sieb. et Zucc., Rogów 1987
- *cissifolium* ssp. *henryi* (Pax) E. Murray
- *circinatum* Pursh, Powsin
- *griseum* (Franch.) Pax, Rogów 1986
- *grosseri* var. *hersii* Rehd.; Powsin
- *henryi* Pax
- *japonicum* Thunb.
- *maximowiczii* Pax
- *negundo* L.
- 'Variegatum', Kórnik 1990
- *palmatum* Thunb., Powsin 1981, Rogów 1987, 1990
- 'Dissectum'
- *pensylvanicum* L. Rogów 1987
- *platanoides* L., x
- 'Globosum', xx
- 'Rubrum', xx
- *pseudosieboldianum* (Pax) Komar. Rogów 1987
- *pseudoplatanus* L.
- 'Purpureum', xx
- *rubrum* L.
- *saccharum* Marsh., Powsin 1987

- Acer tataricum* L., Powsin 1987  
 -- *ssp. ginnala* (Maxim.) Wesm., Rogów, Powsin  
 -- *triflorum* Komar.

### ***Actinidiaceae***

- Actinidia arguta* (Sieb. et Zucc.) Planch. ex Miq., Lublin, Kórnik, Rogów 1991  
 -- *callosa* Lindl., Puławy 1992  
 -- *chinensis* (Rupr. et Maxim.) Planch., Rogów 1978, Puławy 1992  
 -- *kolomikta* Maxim., Lublin 1987, Kórnik 1988, Rogów 1991

### ***Anacardiaceae***

- Cotinus coggygria* Scop., Kórnik 1983  
 -- 'Purpureus', Kórnik 1983, Rogów 1989  
*Rhus glabra* L., Rogów 1984  
 -- 'Lacinata'  
 -- *hirta* (L.) Sudw., Rogów 1988, Wrocław 1990  
 -- f. *typhina* (L.) Reveal, Olszany 1977

### ***Annonaceae***

- Asimina triloba* (L.) Dun., Powsin

### ***Apocynaceae***

- Vinca minor* L. xxx, Leszczawa 1986  
 -- 'Argentea'  
 -- 'Variegata'  
 -- *major* L., Wrocław 1990

### ***Araliaceae***

- Aralia chinensis* L., Przemyśl 1983, Rogów 1987  
*Hedera helix* L. x  
 -- 'Arborescens'  
 -- *colchica* (K. Koch) K. Koch

### ***Aristolochiaceae***

- Aristolochia macrophylla* Lam.  
 -- *tomentosa* Sims, Kórnik 1976

### ***Aquifoliaceae***

- Ilex aquifolium* L., Rogów 1987  
 -- *fargesii* Franch.  
 -- *glabra* (L.) Gray  
 -- *serrata* Thunb. 'Leucocarpa', Rogów 1990  
 -- *verticillata* (L.) Gray., Kórnik 1993

## *Berberidaceae*

- Berberis amurensis* Rupr., Kórnik  
- *aristata* DC., Wrocław 1992  
- x *carminea* Ahrendt, Powsin 1992  
- *chinensis* Poir.  
- x *hybrido-gagnepainii* Suring. 'Chenault', Kórnik  
- *julianae* Schneid., Kórnik  
- *koreana* Palib., Kórnik  
- x *ottawensis* Schneid., Powsin 1992  
- *soulieana* Schneid., Powsin 1992  
- *thunbergii* DC., Kórnik, Rogów  
- *verruculosa* Hemsl. et Wils., Kórnik  
- *vulgaris* L., Powsin 1992  
*Mahonia aquifolium* (Pursh) Nutt., Kórnik 1978  
- *japonica* (Thunb. ex Murr.) DC., Lublin 1987

## *Betulaceae*

- Alnus glutinosa* (L.) Gaertn., xx  
-- 'Imperialis'  
-- 'Laciniata', Wrocław  
- *incana* (L.) Moench  
-- 'Aurea', Wrocław 1993  
-- 'Pendula'  
- *viridis* (Chaix) DC., Rozsypaniec - Bieszczady Zachodnie  
*Betula humilis* Schrank, Uściwierz  
- *nana* L.  
- *obscura* Kotula, x  
- *pendula* Roth  
-- 'Fastigiata', Kórnik 1991  
-- 'Golden Cloud'  
-- 'Laciniata'  
-- 'Purpurea'  
-- 'Youngii', Kórnik 1979, Poznań 1978  
*Carpinus betulus* L., xx  
-- 'Fastigiata', Lublin 1992  
*Corylus avellana* L., xx; Bronisze  
-- 'Contorta'  
-- 'Fuscorubra'  
- *colurna* L., xx, Pelkinie  
- *mazima* Mill.  
-- 'Purpurea'  
*Ostrya carpinifolia* Scop.

## ***Bignoniaceae***

- Campsis radicans* (L.) Seem., Wrocław
- Catalpa bignonioides* Walt., Kraków, Kórnik, Rogów
- 'Aurea', Wrocław 1993
- x *erubescens* Carr.
- *ovata* G. Don., Kraków
- *speciosa* (Warder ex Barney) Engelm., Kórnik 1977

## ***Brassicaceae***

- Iberis sempervirens* L., Powsin

## ***Buddlejaceae***

- Buddleja alata* Rehd., Kórnik
- var. *wilsoni* Rehd., Kórnik
- *alternifolia* Maxim., Kórnik
- *auriculata* Benth.
- *dauidii* Franch., Kórnik, Wrocław
- 'Ile de France'
- 'Royal Red'
- 'Violetta'

## ***Buxaceae***

- Buxus sempervirens* L., Bakończyce 1978
- 'Aureo-variegata', Wrocław 1987
- 'Suffruticosa', Puławy 1992
- Pachysandra terminalis* Sieb. et. Zucc., Poznań

## ***Calycanthaceae***

- Calycanthus fertilis* Walt.
- *floridus* L.
- *occidentalis* Hook et Arn., Rogów

## ***Caprifoliaceae***

- Abelia coreana* Nakai, Rogów 1992
- Kolkwitzia amabilis* Graebn., Rogów 1988
- Leycesteria crocothyrsos* Airy-Shaw
- *formosa* Wall., Rogów 1988, Wrocław 1989
- Lonicera x americana* (Mill.) K. Koch
- x *bella* Zab., Lublin 1992
- *caprifolium* L.
- *chrysantha* Turcz., Rogów
- *henryi* Hemsl.
- *japonica* Thunb., xxx
- *maximowiczii* (Rupr.) Maxim., Kórnik
- *nigra* L.

*Lonicera nitida* Wils.

- *orientalis* Lam., Rogów

- *periclymenum* L.

-- 'Serotina', Kórnik

- *pileata* Oliv.

- *reticulata* Thunb.

- *tatarica* L.

-- 'Nana'

-- 'Rosea', xx

- *xylosteum* L.

*Sambucus coreana* (Nakai) Kom. et Abies., Powsin 1992

- *nigra* L., x

-- 'Laciniata'

- *racemosa* L., Bronisze

-- 'Plumosa'

-- 'Plumosa Aurea'

*Symphoricarpos albus* (L.) Blake, xxx

- x *chenaultii* Rehd., Kórnik 1977

-- 'Hancock'

- *orbiculatus* Moench, xxx

*Viburnum burejaeticum* Reg. et Herd., Rogów

- *carlesii* Hemsl., Kórnik

- *davidii* Franch., Lublin 1992

- *furcatum* Bl., Rogów

- x *juddii* Rehd., Rogów 1992

- *lantana* L.

- *lentago* L.

- *opulus* L., x, Łętownia 1980

-- 'Aurea'

-- 'Nanum', Warszawa 1992

- *plicatum* Thunb.

- *prunifolium* L.

- *sargentii* Koehne, Rogów 1988

- *sieboldii* Miq.

- *trilobum* Marsh.

*Weigela decora* (Nakai) Nakai, Kórnik 1978

- *florida* (Bge) A.DC., Kórnik 1978

- *praecox* (Lemoine) Bailey, Kórnik 1978

## *Celastraceae*

*Celastrus orbiculatus* Thunb.

- *scandens* L., Rogów

*Euonymus alatus* (Thunb.) Sieb., Rogów

- *europaeus* L. x

- *fortunei* (Turcz.) Hand.-Mazz., Rogów 1988

*Euonymus fortunei* 'Gracilis'

-- 'Minimus'

-- var. *radicans* (Sieb. ex Miq.) Rehd., Kórnik

-- *hamiltonianus* Wall.

-- *japonicus* L. f., Wrocław

-- 'Aureovariegatus', Wrocław 1991

-- *latifolius* (L.) Mill., Rogów

-- *nanus* Bieb.,

-- *verrucosus* Scop., x

### *Cercidiphyllaceae*

*Cercidiphyllum japonicum* Sieb. et. Zucc., Powsin

### *Cistaceae*

*Helianthemum nummularium* (L.) Mill. ssp. *nummularium*

-- ssp. *obscurum* (Čelak.) J. Holub

### *Clusiaceae*

*Hypericum calycinum* L., Rogów 1978, Wrocław 1990

-- x *inodorum* Mill. non Willd., Kórnik

-- *kalmianum* L.

-- *olympicum* L.

-- *patulum* Thunb., Wrocław

### *Cornaceae*

*Cornus alba* L., Bakończyce 1976

-- 'Sibirica'

-- *canadensis* L., Końskowola

-- *controversa* Hemsl. Wrocław 1988

-- *coreana* Wanger., Rogów

-- *florida* L., Rogów 1988

-- *kousa* Hance, Rogów 1988

-- *mas* L., xxx, Rogów

-- 'Lukowianska', Rogów 1991

-- 'Macrocarpa'

-- 'Variegata'

-- *officinalis* Sieb. et Zucc.

-- *sanguinea* L.

-- *sericea* L., Wysock, xx

-- 'Flaviramea', Wysock, xx

### *Elaeagnaceae*

*Elaeagnus angustifolia* L., Lublin 1992

-- *commutata* Bernh. ex Rydb., Lublin 1992

-- x *ebbingei* Boom ex Doorenb., Lublin, 1992



- Elaeagnus umbellata* Thunb., Powsin  
*Hippophaë rhamnoides* L.  
*Shepherdia argentea* (Pursh) Nutt., Powsin 1992

### *Empetraceae*

- Empetrum hermaphroditum* (Lange) Hagerup, Gnojnik

### *Ericaceae*

- Andromeda polifolia* 'Compacta', Gnojnik

- Arctostophylos alpinus* (L.) Spreng.

- *nevadensis* A. Gray

- Calluna vulgaris* (L.) Hull

- 'Alba Plena', Gnojnik 1993

- 'Beoley Gold', Gnojnik

- 'Boscoop', Gnojnik 1993

- 'Carmen', Gnojnik 1993

- 'Cuprea', Gnojnik 1993

- 'C. W. Nix', Gnojnik 1993

- 'H.E. Beale', Gnojnik 1993

- 'Hammondii', Gnojnik 1993

- 'Heidezweg', Gnojnik 1993

- 'J.H. Hamilton', Gnojnik

- 'Mullion', Gnojnik 1993

- 'Radnor', Gnojnik

- 'Silver Knight', Gnojnik 1993

- 'Spicata', Gnojnik

- Daboecia cantabrica* (Huds.) K.Koch

- 'Alba', Gnojnik 1993

- 'Bicolor', Gnojnik 1993

- 'Praegerae', Gnojnik 1993

- Erica arborea* L., Kórnik

- *carnea* L.

- 'Aurea', Gnojnik 1993

- 'Myretown Ruby', Wrocław 1987

- 'Praecox Rubra', Gnojnik 1993

- 'Rubintepich', Gnojnik 1993

- 'Vivellii', Gnojnik 1993

- 'Winter Beauty', Gnojnik 1993

- *tetralix* L.

- 'Alba Mollis', Gnojnik

- 'Con Underwood', Gnojnik

- *vagans* L.

- 'Alba', Gnojnik 1993

- 'Holden Pink', Gnojnik 1993

- 'Mrs. D.F. Maxwell', Gnojnik 1993

*Gaultheria procumbens* L., Gnojnik

*Ledum groenlandicum* Oed.

-- 'Compactum', Gnojnik 1993

- *palustre* L., Winne 1990

*Leucothoë davisiae* Torr.

- *fontanesiana* (Steud.) Sleumer, Wojsławice 1988

*Kalmia angustifolia* L., Powsin 1982, Rogów 1984, Tłokinia 1991

*Menziesia ferruginea* Sm., Rogów

- *pilosa* (Michx.) Juss., Rogów

*Rhododendron*

- 'Aida', Tłokinia

- 'Album Novum', Gnojnik 1993

- 'America', Powsin, 1987

- 'Berryrose', Tłokinia

- 'Blue Tit', Gnojnik 1993

- 'Christopher Wren', Tłokinia

- 'Comte de Papadopoli', Tłokinia

- 'Directeur Moerlands', Tłokinia

- 'Dr Arnold W. Endtz', Powsin, 1987

- 'Dr V.H. Rutgers', Powsin, 1987

- 'Fanny', Tłokinia

- 'Gibraltar', Tłokinia

- 'Glowing Embers', Tłokinia

- 'Golden Eagle', Tłokinia

- 'Hortulanus H. Witte', Tłokinia

- 'Irene Koster', Tłokinia

- 'Kate Waterer', Powsin, 1987

- 'Kosters Brilliant Red', Tłokinia

- 'Lee's Dark Purple' Tłokinia

- 'Loder's White'

- 'Motyl', Powsin, 1987

- 'Mr. Felix Guion', Powsin, 1987

- 'Mrs. P. den Ouden', Powsin, 1987

- 'Narcissiflora', Tłokinia

- 'Persil', Tłokinia

- 'Saba', Powsin, 1987

- 'Saturnus' Tłokinia

- 'Scarlet Wonder', Powsin, 1987

- 'Spek's Brilliant' Tłokinia

- 'Toucan', Tłokinia

- 'Van der Hoop', Powsin, 1987

- *catawbiense* Michx.

-- 'Grandiflorum', Powsin, 1987, Rogów 1992

- *dauricum* L., Wrocław, Rogów

- *ferrugineum* L., Powsin, 1987

*Rhododendron impeditum* Balf. f. et W. W. Sm.

– *luteum* Sweet, Wola Żarczycka, Rogów

– *maximum* L., Kórnik 1989

– *molle* (Bl.) G. Don, Powsin 1987

– *schlippenbachii* Maxim., Rogów

– *smirnowii* Trautv., Kórnik 1990

## Fabaceae

*Amorpha fruticosa* L., Rogów

*Caragana arborescens* Lam.

– – 'Pendula'

– *frutex* (L.) K. Koch, Bronisze

*Cercis siliquastrum* L. Powsin, 1986

*Cladrastis kentukea* (Dum.-Cours.) Rudd., Rogów

*Cytisus albus* Hacq. xxx

– *ratisbonensis* Schaeff.

– – ssp. *ruthenicus* (Fischer ex Wołoszczak) Ziel., xxx

– *scoparius* (L.) Link, xxx, Dobra

*Genista florida* L.

– *pilosa* L.

*Gleditsia triacanthos* L., x, Bronisze

*Gymnocladus dioica* (L.) K. Koch, xx, Tuczempy

*Halimodendron halodendron* (Pall.) Voos

*Laburnum alpinum* (Mill.) Bercht. et Presl., Kórnik

– *anagyroides* Med., xx

*Robinia x ambigua* Poir.

– – 'Decaisneana'

– *hispida* L., Kórnik 1991

– *luxurians* (Dieck) Schneid., Kórnik 1991

– *pseudoacacia* L., x

– – 'Frisia'

– – 'Semperflorens', Kórnik 1976

– – 'Tortuosa' Wrocław 1989

– – 'Umbraculifera', Kórnik 1991

– *viscosa* Vent., Rogów, Kórnik 1989

*Wisteria floribunda* (Willd.) DC., Rogów 1986, Wrocław 1989

## Fagaceae

*Castanea sativa* Mill., xx

*Fagus sylvatica* L., xxx, Krasiczyn 1986

– – 'Asplenifolia', Bronisze 1992

– – 'Atropunicea', Bronisze 1987

– – 'Laciniata', Kraków 1989

– – 'Purpurea Pendula', Bronisze 1987, Pelkinie 1989, Wojślawice 1990

– – 'Purpurea Tricolor', Wrocław 1990, Zofiówka (Humań) 1991

*Fagus sylvatica* 'Rotundifolia', Bronisze 1992

*Quercus cerris* L., Rogów

– *macrocarpa* Michx., Sieniawa

– *petraea* (Mattuschka) Liebl., xxx, Rogów 1989, Koniusza

– *robur* L.,

– – 'Fastigiata', Kórnik 1978

– *rubra* L., Sieniawa

### *Grossulariceae*

*Ribes alpinum* L., x

– *aureum* Pursh, Rogów

– *divaricatum* Dougl., Powsin 1992

– *glutinosum* Benth., Powsin 1992

– *nigrum* L., x

– *odoratum* Wendl., Powsin 1992

– *rubrum* L.

– *sanguineum* Pursh, Bronisze

– *uva-crispa* L., Powsin 1992

– – var. *reclinatum* (L.) Berl.

– – var. *sativum* DC., Powsin, xxx

### *Hamamelidaceae*

*Fothergilla monticola* Ashe, Rogów 1990

*Hamamelis japonica* Sieb. et. Zucc., Rogów 1984

– *mollis* Oliv., Rogów 1984

*Liquidambar styraciflua* L., Kórnik 1986, Rogów 1988

### *Hippocastanaceae*

*Aesculus x carnea* Hayne, Powsin

– *flava* Soland.

– *glabra* Willd.

– *hippocastanum* L., xx

– – 'Digitata', Bronisze 1992

– – 'Pyramidalis', Bronisze 1992

– *parviflora* Walt., Kórnik

– *turbinata* Bl., Bronisze 1992

### *Hydrangeaceae*

*Deutzia x carnea* (Lem.) Rehd.

– – 'Stellata', Kórnik

– *glabrata* Kom., Kórnik

– *gracilis* Sieb. et. Zucc., Kórnik

– *longifolia* Franch.

– – 'Veitchii', Kórnik

– x *magnifica* (Lem.) Rehd.